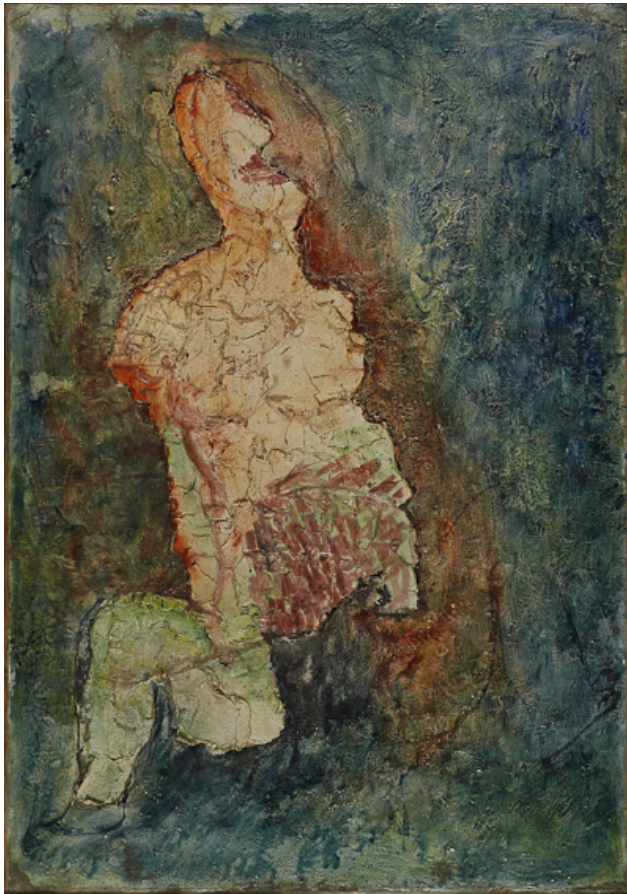




FONDATION
GANDUR
POUR L'ART



© Fondation Gandur pour l'Art, Genève
Photographe : Sandra Pointet

Jean FAUTRIER (Paris, France, 1898 – Châtenay-Malabry, France, 1964)

Sarah

1943

« Hautes pâtes » (blanc de plomb, huile, encre, poudre de pastels et vernis) sur papier chiffon marouflé sur toile

Signé et daté « Fautrier 43 » en haut à droite

116 x 80,7 cm

FGA-BA-FAUTR-0001

Provenance

Collection Michel Couturier, Paris (acquis auprès de l'artiste)

Collection Monique Couturier, Paris (acquis par descendance)

Collection M. et Mme Claude Segalot, Paris (acquis auprès de Monique Couturier en 1992)

Collection François Pinault, Paris (acquis auprès de M. et Mme Claude Segalot en 1995)

Collection particulière

Blondeau Fine Art Services, Genève, 2010



Expositions

Les Otages, Peintures et sculptures, Paris, Galerie René Drouin, 11.1945

Le Visage de l'homme dans l'art contemporain, Genève, Musée Rath, 30.06 – 17.09.1967

Jean Fautrier, Hambourg, Kunstverein, 19.05 – 17.06.1973

André Malraux, Saint-Paul-de-Vence, Fondation Maeght, 13.07 – 30.09.1973

Un art autre / Un autre art, Paris, Centre d'art plastique contemporain Artcurial, 04 – 07.1984

Fautrier 1898-1964, Paris, Musée d'Art moderne de la Ville de Paris, 25.05 – 24.09.1989

Paris Post War: Art and Existentialism 1945-55, Londres, Tate Gallery, 09.06 – 05.09.1993

Les Sujets de l'abstraction. Peinture non-figurative de la seconde école de Paris, 1946-1962.

101 Chefs-d'oeuvre de la Fondation Gandur pour l'Art, Genève, Musée Rath, 06.05.2011 – 14.08.2011 ; Montpellier, Musée Fabre, 03.12.2011 – 18.03.2012

L'Art en guerre - France, 1938-1947. De Picasso à Dubuffet, Paris, Musée d'Art moderne de la Ville de Paris, 12.10.2012 – 17.02.2013 ; Bilbao, Musée Guggenheim Bilbao, 15.03.2013 – 08.09.2013

Is the War Over? Art in a Divided World (1945-1968), Madrid, Museo Nacional Reina Sofía, 19.02.2015 – 01.01.2019

Jean Fautrier. Matière et lumière, Paris, Musée d'Art moderne de la Ville de Paris, 26.01.2018 – 20.05.2018

Bibliographie

ABADIE, Daniel, *Un art autre / un autre art*, catalogue d'exposition [Paris, Centre d'art plastique contemporain Artcurial, 04 – 07.1984], Paris, Artcurial, 1984, cité p. 68, repr. n/b p. 13, n° 46 (sous le titre *Sarah Otage* et daté 1944)

André Malraux, catalogue d'exposition [Saint-Paul-de-Vence, Fondation Maeght, 13.07 – 30.09.1973], Saint-Paul-de-Vence, [s.n.], 1973, cité p. 297, repr. coul. p. 308, n° 799

ARGAN, Giulio Carlo, *L'arte moderna 1770/1970*, Florence, Sansoni, 1970, cité p. 640, 711, 712 et 714, repr. n/b p. 641, n° 699

ARGAN, Giulio Carlo, *L'arte moderna 1770/1970*, Florence, Sansoni, 1972/1978, cité p. 640, 709, 710 et 712, repr. n/b p. 641, n° 699

BERTRAND DORLÉAC, Laurence (dir.) ; MUNCK, Jacqueline (dir.), *Arte en Guerra. Francia 1938-1947*, catalogue d'exposition [Bilbao, Musée Guggenheim Bilbao, 16.03 – 08.09.2013], Bilbao, Musée Guggenheim Bilbao ; Madrid, La Fábrica, 2013, cité p. 472, repr. coul. p. 193

BUCARELLI, Palma, *Jean Fautrier. Pittura e materia*, Milan, Il Saggiatore, 1960, cité p. 310, repr. n/b p. 311, n° 130 (sous le titre *Sarah, Otage*)

CHASSEY, Éric de (dir.) ; NOTTER, Éveline (dir.) ; MOECKLI, Justine et al., *Les Sujets de l'abstraction. Peinture non-figurative de la seconde école de Paris, 1946-1962. 101 Chefs-d'œuvre de la Fondation Gandur pour l'Art*, catalogue d'exposition [Genève, Musée Rath, 06.05 – 14.08.2011 ; Montpellier, Musée Fabre, 03.12.2011 – 18.03.2012], Milan, 5 Continents Editions, 2011, cité p. 190 et 300, repr. coul. p. [191] et 300, n° 60

DEL JUNCO, Manuel Fontán (éd.) ; VALLEJO, Inés (éd.), *journal d'exposition LO NUNCA VISTO. De la pintura informalista al fotolibro de postguerra [1945-1965]*, catalogue d'exposition [Madrid, Fundación Juan March, 26.02 – 05.06.2016], Madrid, Fundación Juan March, 2016, repr. coul. p. 37, fig. 3



- ENWEZOR, Okwui (dir.) ; SIEGEL, Katy (dir.) ; WILMES, Ulrich (dir.) et alii, *Postwar: Art Between the Pacific and the Atlantic, 1945-1965*, catalogue d'exposition [Munich, Haus der Kunst, 14.10.2016 – 26.03.2017], Londres, Prestel Publishing, 2016, repr. coul. p. 215, fig. 1
- Fautrier. 1898-1964*, catalogue d'exposition [Paris, Musée d'Art moderne de la Ville de Paris, 25.05 – 24.09.1989], Paris, Paris-Musées et Amis du Musée d'Art moderne de la Ville de Paris, 1989, repr. coul. p. 115, n° 98 (daté 1942)
- GOLDSCHMIDT, Ernest, *Depuis 45. L'Art de notre temps*, vol. 1, Bruxelles, La Connaissance, 1969, cité p. 14, 15, 17, 35 et 36, repr. n/b p. 39, n° 16
- GUILBAUT, Serge ; MARTER, Joan M. (dir.), « Disdain for the Stain : Abstract Expressionism and Tachisme », in *Abstract Expressionism: The International Context*, New Brunswick, Rutgers University Press, 2007, cité p. 29-50, repr. n/b p. 42, n° 6
- Jean Fautrier*, catalogue d'exposition [Hambourg, Kunstverein, 19.05 – 17.06.1973], Hambourg, [Kunstverein], 1973, cité p. 75 (daté 1944), n° 28
- Jean Fautrier*, catalogue d'exposition [Paris, Galerie Michel Couturier, 1968], repr. n/b n. p., n° 3
- Le Visage de l'homme dans l'art contemporain*, catalogue d'exposition [Genève, Musée Rath, 30.06 – 17.09.1967], Genève, [s.n.], 1967, repr. n/b p.[26] (sous le titre *Sarah (Otage)*), n° 37
- MORRIS, Frances, *Paris Post War. Art and Existentialism 1945-55*, catalogue d'exposition [Londres, Tate Gallery, 09.06 – 05.09.1993], Londres, Tate Gallery, 1993, cité p. 89-90 et 223, repr. coul. p. 95 (daté 1942-3), n° 26
- RICHARD, Lionel, *L'Art et la guerre. Les Artistes confrontés à la Seconde Guerre mondiale*, Paris, Flammarion, 1995, cité p. 252-253, repr. coul. planche XXXI
- RICHARD, Lionel, *L'Art et la guerre. Les Artistes confrontés à la Seconde Guerre mondiale*, Paris, Hachette Littératures, 2005, cité p. 300-301
- VERDET, André, « Fautrier : 'Les Otages' », *XXe siècle*, n° 19, juin 1962, p. 49-52, cité p. 49-51, repr. coul. p. 52, n° 19



Sarah est une œuvre clef dans le travail de Jean Fautrier, qui témoigne d'un des moments les plus dramatiques dans la biographie de l'artiste. Elle est probablement réalisée dans l'hôpital psychiatrique de Châtenay-Malabry où, par l'entremise de son ami Jean Paulhan, Fautrier se réfugie pour échapper aux nazis. À la différence d'un tableau contemporain portant le même titre et traitant du même sujet¹, il nous semble que dans *Sarah* l'altération de l'identité du corps n'est pas complète puisque la bouche, les seins et les jambes restent lisibles. Ce qui est accentué, c'est la perte de la dignité du corps encore perceptible, mais martyrisé à tel point que l'on devine ses intestins sanglants et son pubis défiguré. Fautrier joue ici avec « la suggestion directe du sang, la complicité du cadavre »², parce que Sarah est, en effet, le prénom emblématique de la femme juive, victime symbolique des persécutions et des violences nazies. Nous n'en sommes pas encore aux *Otages* qu'André Malraux qualifiera de « hiéroglyphes de la douleur »³. *Sarah* est déjà l'otage victime d'un drame en cours, mais un fil rouge paraît encore la lier aux femmes nues peintes par l'artiste dès 1926. Dans ce tableau, la nouvelle technique de l'enduit participe du drame de la représentation. Comme dans *Nature morte (Les Pommes à cidre)*⁴, Fautrier laisse émerger le dessin sous-jacent en le retraçant à l'encre, tel qu'on peut le distinguer dans le profil droit de la tête et des jambes. Le contour ravagé de la figure est gratté au fil de fer dans la haute pâte, tandis que la partie droite du corps est comme écorchée, faisant ressortir une couleur qui évoque celle de la chair blessée. Les particules de poudre colorée, semblables à des gicllements de sang sur la partie gauche du corps, font également penser aux blessures mortelles infligées à la victime. La sensualité imprévue du buste ramène toutefois le spectateur à la féminité d'un corps avant le massacre.

Giuseppe Di Natale

Notice pour le catalogue édité sous la direction d'Éric de Chassey et d'Éveline Notter avec la collaboration de Justine Moeckli, *Les Sujets de l'abstraction. Peinture non-figurative de la seconde école de Paris, 1946-1962. 101 Chefs-d'œuvre de la Fondation Gandur pour l'Art*, catalogue d'exposition [Genève, Musée Rath, 06.05 – 14.08.2011 ; Montpellier, Musée Fabre, 03.12.2011 – 18.03.2012], Milan, 5 Continents Editions, 2011, p. 190-191

¹ *Otage* ou *Sarah* (1943, huile sur papier marouflé, 116 x 89 cm, collection particulière), présenté à l'exposition *Fautrier, Les Otages*, à la galerie parisienne René Drouin en 1945 et publié notamment dans Daniel Marchesseau (sous la direction), *Jean Fautrier*, Martigny, Fondation Pierre Gianadda, 2004, p. 96 n° 41 et Rachel E. Perry, « Jean Fautrier's *Jolies Juives* », *October*, n° 108, printemps 2004, p. 51-72.

² André Malraux, [« Préface »], in *Les Otages : peintures et sculptures de Fautrier*, Paris, Galerie René Drouin, 1945, n. p.

³ *Ibidem*.

⁴ Éric de Chassey, Éveline Notter en collaboration avec Justine Moeckli (sous la direction), *Les Sujets de l'abstraction. Peinture non-figurative de la seconde école de Paris, 1946-1962. 101 Chefs-d'œuvre de la Fondation Gandur pour l'Art*, catalogue d'exposition [Genève, Musée Rath, 06.05 – 14.08.2011 ; Montpellier, Musée Fabre, 03.12.2011 – 18.03.2012], Milan, 5 Continents Editions, 2011, cité p. 188 et 300, repr. coul. p. [189] et 300, n° 59.